



KAYSERİ TİCARET ODASI KAGUTİM

Hazırlayan: Gülru Ardıçlı

BURUNDİ ÜLKE RAPORU



EYLÜL 2025



KAGUTİM

Kayseri Girişimcilik ve
Uluslararası Ticaret Merkezi

İçindekiler

ÜLKE GENEL GÖRÜNÜMÜ	2
Coğrafi Konum	2
Siyasi Yapısı	2
Nüfus Yapısı	3
GENEL EKONOMİK DURUM	4
DIŞ TİCARET	5
Ülkenin Dış Ticareti	5
Burundi'nin İhracatında Başlıca Ürünler	6
Burundi'nin İthalatında Başlıca Ürünler	7
Burundi'nin Ülkelere Göre İhracatı	9
Burundi'nin Ülkelere Göre İthalatı	10
Türkiye'nin Burundi İle Ticareti.....	11
Türkiye'nin Burundi'ye İhracatındaki Başlıca Ürün Grupları.....	12
Türkiye'nin Burundi'den İthalatında Başlıca Ürün Grupları.....	13
Kayseri'nin Burundi İle Ticareti	13
Kayseri'nin Burundi'ye İhracatındaki Başlıca Ürün Grupları.....	14
DIŞ TİCARET POLİTİKASI VE UYGULAMALARI	15
İkili Anlaşmalar.....	15
Türkiye- Burundi Tercih Edilebilir Taşımacılık Modları.....	15
PAZARDA DİKKAT EDİLMESİ GEREKEN HUSUSLAR VE DİĞER BİLGİLER	16
Resmi Tatiller (Milli Gün Vb.) Ve Mesai Saatleri	16
Yerel Saat.....	16
ÜLKE RİSK DEĞERLENDİRMESİ	17
GÜÇLÜ	17
ZAYIFLIKLAR	17
FIRSATLAR.....	18
TEHDİTLER	18
KAYNAKÇA	19



KAGUTİM

Kayseri Girişimcilik ve
Uluslararası Ticaret Merkezi

ÜLKE GENEL GÖRÜNÜMÜ

Resmi Adı	Burundi Cumhuriyeti
Nüfus	14,46 Milyon
Dil	Kirundi, Swahili, Fransızca ve İngilizce
Yüz Ölçümü	27.830 km ²
Başkent	Gitega (Siyasi), Bujumbura (Ticari)
Yönetim Şekli	Cumhuriyet
Para Birimi	Burundi Frank'ı (BIF)

Coğrafi Konum



Burundi, Doğu Afrika'da yer alan, denize kıyısı olmayan bir kara ülkesidir. Kuzeyde Ruanda, doğu ve güneyde Tanzanya, batıda ise Kongo Demokratik Cumhuriyeti ile çevrilidir. Batısında yer alan Tanganika Gölü, ülkeye sınırlı da olsa su yolu imkânı sunar.

Yüksek rakımlı ve dağlık yapıya sahip olan ülke, Kongo ve Nil havzaları arasında stratejik bir konumda yer almaktadır. Tropikal dağ iklimi sayesinde tarım faaliyetleri yaygındır.

Stratejik coğrafi konumuna rağmen, denize kıyısı olmaması ve kara ulaşım altyapısının yetersizliği, dış ticaret olanaklarını sınırlamaktadır. Ancak Tanganika Gölü üzerinden bölgesel bağlantı fırsatları mevcuttur.

Siyasi Yapısı

Burundi, cumhuriyet rejimiyle yönetilen, çok partili siyasi sisteme sahip bir devlettir. Anayasaya göre yürütme yetkisi cumhurbaşkanında toplanmış olup, devletin hem başı hem de hükümetin lideridir. Cumhurbaşkanı, genel seçimlerle beş yıllığına seçilir ve hükümeti kurma, yasa teklifinde bulunma, orduyu yönetme gibi geniş yetkilere sahiptir.

Yasama organı iki kanattan oluşur: Ulusal Meclis (Temsilciler Meclisi) ve Senato. Bu organlar, yasaların çıkarılması, denetim mekanizmalarının işletilmesi ve hükümetin kontrolü noktasında görev yapmaktadır. Meclis üyeleri seçimle belirlenirken, Senato'da hem seçimle gelen temsilciler hem de etnik temsiliyet gözetilerek atanan üyeler yer almaktadır.



KAGUTİM

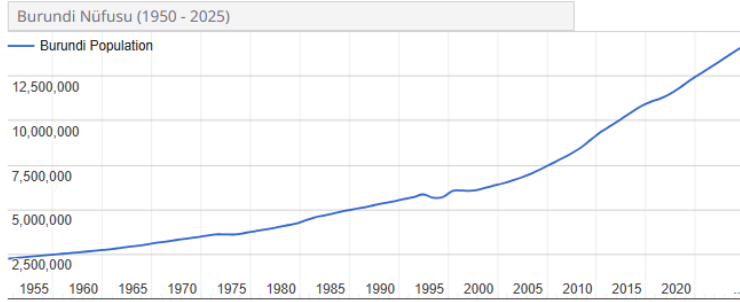
Kayseri Girişimcilik ve
Uluslararası Ticaret Merkezi

Yargı sistemi bağımsız olarak yapılandırılmış olup, Anayasa Mahkemesi, Yüksek Mahkeme ve alt düzey mahkemelerden oluşmaktadır. Ancak uygulamada yargı bağımsızlığı sınırlı olup, siyasal müdahaleler ve yapısal sorunlar sıklıkla eleştirilmektedir.

Burundi'nin siyasi yapısı, etnik dengeye dayalı bir güç paylaşım sistemine de sahiptir. Hutu ve Tutsi toplulukları arasındaki tarihi gerilimler nedeniyle anayasa, kamu yönetimde ve parlamentoda etnik kotaya dayalı temsil mekanizmalarını zorunlu kılmaktadır. Bu sistem, iç barışı korumaya yönelik olsa da, zaman zaman siyasi istikrarsızlıkların da kaynağı haline gelmektedir.

Nüfus Yapısı

14,458,652



Kaynak: Worldometer (11.09.2025)

Burundi, Afrika kıtasının en yoğun nüfuslu ülkelerinden biridir. Nüfusun büyük kısmı kırsal alanlarda yaşamakta olup, ülke genelinde genç bir demografik yapı hâkimdir.

Etnik yapı büyük oranda Hutu (%85 civarı), Tutsi (%14 civarı) ve az sayıda Twa topluluğundan oluşur. Şehirleşme oranı düşüktür ve başkent Gitega ile ekonomik merkez olan Bujumbura, en yoğun nüfuslu yerleşim alanları arasında yer alır. Göç hareketleri ise büyük ölçüde kırsaldan kentlere yöneliktir. Genel olarak nüfusun çoğunluğu geçimini tarım yoluyla sağlamaktadır.

Yıl	Nüfus	Yıllık % Değişim	Yıllık Değişim	Göçmenler (net)	Ortanca Yaş	Doğurganlık Oranı	Yoğunluk (P/Km ²)	Kentsel Nüfus %	Kentsel Nüfus	Ülkenin Dünya Pop Payı	Dünya Nüfusu	Burundi Küresel Sıralaması
2025	14.390.003	2,44%	342.217	-34.727	16.4	4.67	560	%14,9	2.146.694	0,17%	8.231.613.070	78
2024	14.047.786	%2,62	358.336	-27.074	16.1	4.79	547	%14,5	2.035.578	0,17%	8.161.972.572	78
2023	13.689.450	%2,77	368.353	1.995	15.9	4.88	533	%14,1	1.929.218	0,17%	8.091.734.930	78
2022	13.321.097	%2,75	352.031	1.995	15.7	4.98	519	%13,7	1.827.394	0,17%	8.021.407.192	78
2020	12.617.036	%2,69	313.891	-10.189	15.3	5.18	491	%13	1.636.586	0,16%	7.887.001.292	78

GENEL EKONOMİK DURUM

	2023	2024	2025*	2026*
GSYİH (Cari Fiyatlar milyar \$)	4,25	4,74	6,75	8,42
GSYİH büyümesi (%)	2,7	3,5	1,9	2,6
Kişi Başına Düşen Milli Gelir (Cari Fiyatlar- \$)	327	355	490	594
Tüketici Fiyat Enflasyonu (ort, %)	27,1	20,2	39,1	31,3
Cari İşlemler Dengesinin GSYİH'ya Oranı (%)	-14,9	-13,6	-9,7	-9
Devletin Genel Toplam Borçlanmasının GSYİH'ya Oranı (%)	47,2	43,2	35,3	33,2

Kaynak: IMF(Tahmini Veriler)*

Burundi, Afrika'nın en az gelişmiş ülkeleri arasında yer almakta olup, ekonomisi büyük ölçüde tarıma dayalıdır. Nüfusun büyük bir bölümü geçimini küçük ölçekli tarımsal üretimle sağlamaktadır. Ancak verimlilik düşüklüğü, iklimsel dalgalanmalar ve altyapı eksiklikleri bu sektörü kırılgan hâle getirmektedir.

İhracat kalemlerinin başında kahve ve çay gelmektedir; bu ürünler ülkenin döviz gelirinin önemli bir kısmını oluşturur. Bununla birlikte ihracat hacmi sınırlıdır ve ekonomide çeşitlilik son derece düşüktür. Sanayi sektörü oldukça zayıfken, hizmetler sektörü sınırlı ölçüde gelişmiştir.

Kamu maliyesi kırılgan bir yapı sergilemekte, dış yardımlar bütçenin önemli bir kısmını karşılamaktadır. Makroekonomik istikrarsızlık, yüksek işsizlik, enflasyon ve dış borç baskısı ekonomideki temel yapısal sorunlar arasında yer almaktadır.

Ayrıca siyasi istikrarsızlık ve zaman zaman yaşanan iç karışıklıklar, yatırım ortamını olumsuz etkilemekte; bu durum uluslararası sermaye girişini ve uzun vadeli kalkınma projelerini sınırlamaktadır. Genel olarak Burundi ekonomisi dışa bağımlı, düşük gelirlili ve yapısal zorluklarla karşı karşıya olan bir karaktere sahiptir.

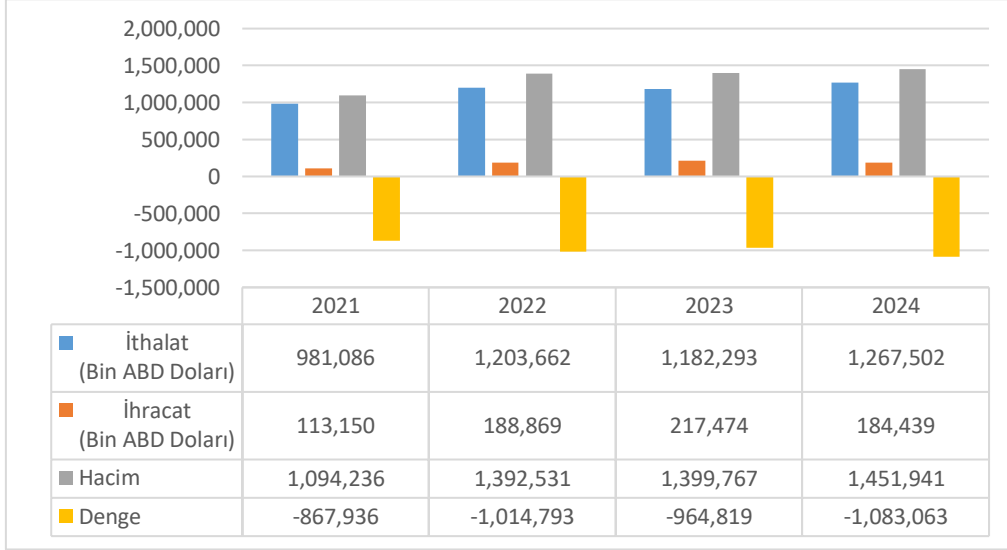


KAGUTİM

Kayseri Girişimcilik ve
Uluslararası Ticaret Merkezi

DIŞ TİCARET

Ülkenin Dış Ticareti



Kaynak: Trademap (Bin ABD Doları)

Burundi'nin 2021–2024 dönemine ait dış ticaret verileri incelendiğinde, ithalatın her yıl artış gösterdiği görülmektedir. 2021 yılında 981 milyon dolar seviyesinde olan ithalat, 2024'te 1,2 milyar doları aşmıştır. Buna karşılık ihracat, 2023 yılında en yüksek seviyesine ulaşsa da 2024'te düşüş göstermiştir.

Ticaret hacmi yıllar içerisinde kademeli olarak artarken, dış ticaret dengesi her yıl açık vermiştir. En yüksek dış ticaret açığı 2024 yılında gerçekleşmiş, en düşük açık ise 2021 yılına kıyasla 2023'te kaydedilmiştir. Genel olarak, ihracat ithalatı karşılamada yetersiz kalmıştır.



KAGUTİM

Kayseri Girişimcilik ve
Uluslararası Ticaret Merkezi

Burundi'nin İhracatında Başlıca Ürünler

	Kod	Ürün etiketi	2021 ihrac edilen değer	2022 ihrac edilen değer	2023 ihrac edilen değer	2024 ihrac edilen değer	Değişim	Oran (%)
1	'09	Kahve, çay, maté ve baharatlar	52.165	67.592	60.538	40.943	-19.595	-32
2	'71	Doğal veya kültür incileri, kıymetli veya yarı kıymetli taşlar, kıymetli metaller, kaplama metaller . . .	11	51.752	74.982	32.317	-42.665	-57
3	'26	Cevherler, cüruf ve kül	15.606	3.424	4.054	20.336	16.282	402
4	'11	Değirmencilik endüstrisinin ürünleri; malt; nişastalar; inülin; buğday gluteni	4.989	9.113	9.963	14.692	4.729	47
5	'22	İçecekler, içkiler ve sirke	7.306	9.943	12.538	12.784	246	2
6	'24	Tütün ve işlenmiş tütün ikameleri; nikotin içersin veya içermesin ürünler, . . .	6.131	9.685	10.969	12.680	1.711	16
7	'87	Demiryolu veya tramvay vagonları dışındaki taşıtlar ve bunların parça ve aksesuarları	1.054	1.906	3.601	7.247	3.646	101
8	'72	Demir ve çelik	5.942	8.724	8.854	6.388	-2.466	-28
9	'70	Cam ve cam eşyalar	3.478	4.557	6.183	4.541	-1.642	-27
10	'27	Mineral yakıtlar, mineral yağlar ve bunların damıtılmasından elde edilen ürünler; bitümlü maddeler; mineral . .	2.593	5.725	4.104	4.190	86	2
11	'34	Sabun, organik yüzey aktif maddeler, yıkama preparatları, yağlama preparatları, yapay . . .	289	968	5.564	4.163	-1.401	-25
12	'39	Plastikler ve bunlardan mamul ürünler	3.764	4.401	3.636	3.932	296	8
13	'84	Nükleer reaktörler, kazanlar, makineler ve mekanik cihazlar; bunların parçaları	1.701	666	2.012	3.788	1.776	88
14	'08	Yenilebilir meyve ve kuruyemişler; turuncgillerin veya kavunların kabukları	257	596	1.063	3.445	2.382	224
15	'25	Tuz; kükürt; toprak ve taş; sıva malzemeleri, kireç ve çimento	38	34	68	2.513	2.445	3.596
16	'76	Alüminyum ve bunlardan mamul ürünler	153	11	16	2.071	2.055	12.844
17	'20	Sebze, meyve, kuruyemiş veya bitkilerin diğer kısımlarının preparatları	152	450	3.445	1.715	-1.730	-50
18	'23	Gıda endüstrilerinden kaynaklanan kalıntılar ve atıklar; hazırlanmış hayvan yemleri	652	1.511	1.163	811	-352	-30
19	'63	Diğer hazır tekstil ürünleri; takımlar; kullanılmış giysiler ve kullanılmış tekstil ürünleri; paçavralar	1.582	1.401	904	764	-140	-15
20	'85	Elektrikli makine ve cihazlar ve bunların parçaları; ses kayıt ve çoğaltma cihazları, televizyon . . .	838	1.281	706	714	8	1

Kaynak: Trademap(Bin ABD Doları)



KAGUTİM

Kayseri Girişimcilik ve
Uluslararası Ticaret Merkezi

Burundi'nin ihracat yapısı incelendiğinde, ülke ekonomisinin büyük ölçüde tarım ve madencilığe dayalı olduğu görülmektedir. Kahve, çay ve baharatlar ihracatta uzun yıllardır başı çekmektedir; ancak son dönemde bu kalemden belirgin bir düşüş yaşanmıştır. Kıymetli taşlar ve metaller, bir dönem ihracatta öne çıkmış olsa da istikrarsız bir seyir izlemiş ve son yılda ciddi bir gerileme göstermiştir.

Bazı ürün gruplarında dikkat çekici artışlar gözlemlenmiştir. Özellikle cevherler, alüminyum ürünleri, değirmencilik mamulleri, tütün ve işlenmiş gıda ürünlerinde artış eğilimi öne çıkmaktadır. Ayrıca taşıt parçaları ve makinelerde de kayda değer büyümeler yaşanmıştır. Öte yandan cam eşyalar, sabun ve temizlik ürünleri, kullanılmış tekstil ve hayvan yemleri gibi bazı kalemlerde gerileme dikkat çekmektedir.

Burundi'nin İthalatında Başlıca Ürünler

	Kod	Ürün etiketi	2021 ithal edilen değer	2022 ithal edilen değer	2023 ithal edilen değer	2024 ithal edilen değer	Değişim	Oran (%)
1	'27	Mineral yakıtlar, mineral yağlar ve bunların damıtılmasından elde edilen ürünler; bitümlü maddeler; mineral . .	178.840	286.798	263.584	277.978	14.394	5
2	'87	Demiryolu veya tramvay vagonları dışındaki taşıtlar ve bunların parça ve aksesuarları	58.994	79.617	84.568	100.725	16.157	19
3	'84	Nükleer reaktörler, kazanlar, makineler ve mekanik cihazlar; bunların parçaları	61.135	67.300	67.457	69.168	1.711	3
4	'85	Elektrikli makine ve cihazlar ve bunların parçaları; ses kayıt ve çoğaltma cihazları, televizyon . . .	46.812	45.728	66.856	68.577	1.721	3
5	'31	Gübreler	19.359	75.997	98.719	63.426	-35.293	-36
6	'10	Hububat	42.824	51.680	46.635	54.079	7.444	16
7	'72	Demir ve çelik	89.612	78.714	54.222	51.281	-2.941	-5
8	'30	İlaç ürünleri	69.778	57.548	41.792	44.638	2.846	7
9	'39	Plastikler ve bunlardan mamul ürünler	31.665	39.079	34.473	43.803	9.330	27
10	'17	Şekerler ve şekerlemeler	21.096	30.135	18.746	39.417	20.671	110
11	'25	Tuz; kükürt; toprak ve taş; sıva malzemeleri, kireç ve çimento	48.621	39.377	39.726	38.193	-1.533	-4
12	'22	İçecekler, içkiler ve sirke	11.515	16.359	20.446	37.190	16.744	82
13	'73	Demir veya çelikten yapılmış eşyalar	23.478	25.070	28.697	33.192	4.495	16



14	'63	Diğer hazır tekstil ürünleri; takımlar; kullanılmış giysiler ve kullanılmış tekstil ürünleri; paçavralar	30.781	46.280	32.044	30.616	-1.428	-4
15	'90	Optik, fotoğrafik, sinematografik, ölçüm, kontrol, hassas, tıbbi veya cerrahi ..	17.312	19.434	20.438	26.339	5.901	29
16	'11	Değirmencilik endüstrisinin ürünleri; malt; nişastalar; inülin; buğday gluteni	11.724	11.911	22.307	25.691	3.384	15
17	'48	Kağıt ve mukavva; kağıt hamurundan, kağıttan veya mukavvadan mamul ürünler	14.586	18.963	18.086	20.531	2.445	14
18	'33	Uçucu yağlar ve reçineoidler; parfümeri, kozmetik veya tuvalet preparatları	8.068	12.816	12.121	14.501	2.380	20
19	'38	Çeşitli kimyasal ürünler	29.536	14.800	16.590	13.674	-2.916	-18
20	'09	Kahve, çay, maté ve baharatlar	1.041	1.423	1.026	13.407	12.381	1.207

Kaynak: Trademap(Bin ABD Doları)

Burundi'nin ithalat verileri incelendiğinde, enerji, taşıtlar, makineler ve temel tarımsal ürünlerin ön planda olduğu görülmektedir. En yüksek ithalat kalemi mineral yakıtlar olurken, bu kalemler yıllar içinde istikrarlı bir seyir izlemiştir. Taşıtlar ve makineler de düzenli şekilde yüksek ithalat değerlerine sahip olmuş, özellikle taşıt grubu ithalatında artış dikkat çekmiştir.

Gübre ithalatı bir dönem yükselmiş ancak son yılda düşüş göstermiştir. Elektrikli cihazlar, plastik ürünler, şeker ve içecek gruplarında ise genel olarak artış eğilimi mevcuttur. Demir ve çelik ürünleri ile ilaç kalemlerinde yıllara göre dalgalanma gözlenirken, bazı gıda ve içecek ürünleri ithalatında belirgin yükselişler yaşanmıştır.

Kozmetik ürünleri, kağıt ve mukavva, optik cihazlar ve değirmencilik ürünleri gibi diğer kalemlerde de artışlar söz konusudur. Öte yandan çeşitli kimyasal ürünler ve bazı tekstil kalemlerinde düşüş dikkat çekmektedir.



KAGUTİM

Kayseri Girişimcilik ve
Uluslararası Ticaret Merkezi

Burundi'nin Ülkelere Göre İhracatı

	İthalatçılar	2021 ihrac edilen değer	2022 ihrac edilen değer	2023 ihrac edilen değer	2024 ihrac edilen değer	Değişim	Oran (%)
1	Kongo Demokratik Cumhuriyeti	27.074	37.393	44.409	49.157	4.748	11
2	Birleşik Arap Emirlikleri	4.906	53.517	80.457	48.625	-31.832	-40
3	Çin	1.128	23	3.835	9.560	5.725	149
4	İsviçre	3.189	10.111	13.920	9.519	-4.401	-32
5	Bölge Nes		1	5.217	8.742	3.525	68
6	Sudan	5.086	8.703	8.607	8.345	-262	-3
7	Tanzanya Birleşik Cumhuriyeti	6.548	9.554	6.132	7.280	1.148	19
8	Belçika	13.813	14.855	8.933	6.028	-2.905	-33
9	Umman	6.023	3.764	4.270	4.667	397	9
10	Somali	113	364	175	4.235	4.060	2.320
11	Zambiya	1.126	1.060	1.649	4.010	2.361	143
12	Kanada	971	464	261	2.303	2.042	782
13	Pakistan	9.714	11.908	6.487	2.209	-4.278	-66
14	Kenya	5.877	2.446	1.360	2.002	642	47
15	Ruanda	210	1.041	5.847	1.870	-3.977	-68
16	Etiyopya	442	2.698	1.311	1.837	526	40
17	Amerika Birleşik Devletleri	1.126	1.965	2.197	1.691	-506	-23
18	Uganda	2.669	2.678	5.001	1.261	-3.740	-75
19	Almanya	5.309	3.594	5.402	1.218	-4.184	-77

Kaynak: Trademap(Bin ABD Doları)

Burundi'nin ihracatında en önemli pazar konumunda Kongo Demokratik Cumhuriyeti yer almakta ve bu ülkeye yapılan ihracat yıllar içinde istikrarlı şekilde artış göstermektedir. Diğer yandan, Birleşik Arap Emirlikleri'ne yapılan ihracat 2023'te yüksek bir seviyeye ulaşmış olsa da, 2024'te belirgin bir düşüş yaşamıştır.

Çin'e yönelik ihracat dikkat çekici bir artış göstermiştir. Zambiya, Somali ve Kanada gibi ülkelere yapılan ihracatta da kayda değer yükselişler görülmüştür. Özellikle Somali, önceki yıllara kıyasla en yüksek sıçramalardan birini yaşamıştır.

Öte yandan İsviçre, Belçika, Pakistan, Ruanda, Uganda, Almanya ve Amerika Birleşik Devletleri gibi geleneksel pazarlarda ihracat hacmi azalmıştır. Bazı komşu ülkelerle olan ticari ilişkilerde dalgalanma gözlemlenmiş; Sudan ve Tanzanya gibi ülkelere yapılan ihracat genel olarak istikrarlı seyretmiştir.



Burundi'nin Ülkelere Göre İthalatı

	İhracatçılar	2021 ithal edilen değer	2022 ithal edilen değer	2023 ithal edilen değer	2024 ithal edilen değer	Değişim	Oran (%)
1	Birleşik Arap Emirlikleri	78.181	161.312	198.570	206.992	8.422	4
2	Çin	176.764	174.739	165.402	203.031	37.629	23
3	Tanzanya Birleşik Cumhuriyeti	89.899	126.697	149.266	132.366	-16.900	-11
4	Suudi Arabistan	131.590	160.084	68.582	113.994	45.412	66
5	Hindistan	80.622	104.832	83.818	107.270	23.452	28
6	Uganda	53.409	74.281	50.513	65.813	15.300	30
7	Kenya	53.269	64.785	56.475	49.118	-7.357	-13
8	Japonya	28.370	39.904	42.037	43.290	1.253	3
9	Belçika	34.763	28.119	26.713	34.323	7.610	28
10	Fransa	15.334	16.168	22.212	24.066	1.854	8
11	Almanya	14.541	17.766	19.877	23.439	3.562	18
12	Kongo Demokratik Cumhuriyeti	14.390	10.507	7.975	23.083	15.108	189
13	Türkiye	10.972	21.146	19.641	19.273	-368	-2
14	Amerika Birleşik Devletleri	9.359	8.624	9.002	17.572	8.570	95
15	Zambiya	36.726	24.606	23.909	16.178	-7.731	-32
16	İtalya	10.950	9.262	6.747	13.606	6.859	102
17	Ruanda	3.283	4.111	14.934	12.973	-1.961	-13
18	Mısır	20.346	14.484	12.812	12.614	-198	-2
19	Rusya Federasyonu	11.988	4.644	18.918	8.807	-10.111	-53

Kaynak: Trademap(Bin ABD Doları)

Burundi'nin ithalatında en büyük payı Birleşik Arap Emirlikleri ve Çin oluşturmaktadır. Bu iki ülke ile ticaret hacmi yıllar içinde yüksek seviyelerde seyretmiş, özellikle Çin'den yapılan ithalatta son yılda dikkat çekici bir artış yaşanmıştır.

Hindistan, Suudi Arabistan ve Uganda gibi ülkeler de Burundi'nin önemli tedarikçileri arasında yer almaktadır. Bu ülkelerden yapılan ithalatta genel olarak artış eğilimi görülmektedir. Suudi Arabistan'dan ithalat önceki yıla göre belirgin şekilde artarken, Hindistan ve Uganda'dan yapılan alımlar da yükselmiştir.

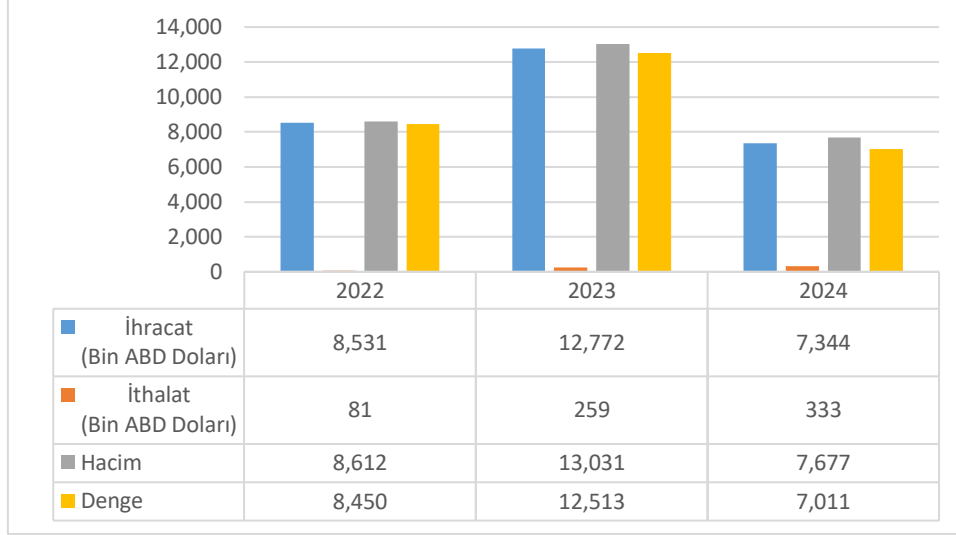
Buna karşın Tanzanya, Kenya, Zambiya, Rusya ve Ruanda gibi bazı ülkelerle ithalat hacmi düşüş göstermiştir. Türkiye'den ithalat son iki yılda durağan bir seyir izlerken, Kongo Demokratik Cumhuriyeti ve Amerika Birleşik Devletleri gibi bazı ülkelere yapılan ithalatta artış dikkat çekmiştir.



KAGUTİM

Kayseri Girişimcilik ve
Uluslararası Ticaret Merkezi

Türkiye'nin Burundi İle Ticareti



Kaynak: Trademap (Bin ABD Doları)

Türkiye ile Burundi arasındaki dış ticaret verileri incelendiğinde, Türkiye'nin bu ülke ile olan ilişkilerinde sürekli dış ticaret fazlası verdiği görülmektedir.

İhracat, 2023 yılında en yüksek seviyesine ulaşmış; 2022'ye göre artış göstermiş ancak 2024 yılında düşüş kaydetmiştir. Buna karşın ithalat değerleri tüm yıllar boyunca oldukça düşük seviyelerde seyretmiştir. Bu durum, Türkiye lehine yüksek dış ticaret fazlaları oluşmasına neden olmuştur.



KAGUTİM

Kayseri Girişimcilik ve
Uluslararası Ticaret Merkezi

Türkiye'nin Burundi'ye İhracatındaki Başlıca Ürün Grupları

	Kod	Ürün etiketi	2022 değeri	2023 değeri	2024 değeri	Değişim	Oran (%)
1	'87	Demiryolu veya tramvay vagonları dışındaki taşıtlar ve bunların parça ve aksesuarları	66	19	1882	1.863	9.805
2	'84	Nükleer reaktörler, kazanlar, makineler ve mekanik cihazlar; bunların parçaları	719	236	1718	1.482	628
3	'93	Silahlar ve mühimmat; bunların parça ve aksesuarları	15	28	604	576	2.057
4	'21	Çeşitli yenilebilir preparatlar	668	655	517	-138	-21
5	'19	Tahıl, un, nişasta veya süttten yapılan müstahzarlar; pastacılık ürünleri	1	100	465	365	365
6	'73	Demir veya çelikten yapılmış eşyalar	297	1853	425	-1.428	-77
7	'85	Elektrikli makine ve cihazlar ve bunların parçaları; ses kayıt ve çoğaltma cihazları, televizyon . . .	4341	6867	246	-6.621	-96
8	'72	Demir ve çelik	501	90	205	115	128
9	'39	Plastikler ve bunlardan mamul ürünler	201	1011	202	-809	-80
10	'90	Optik, fotoğrafik, sinematografik, ölçüm, kontrol, hassas, tıbbi veya cerrahi ...	791	123	197	74	60
11	'62	Örülmemiş veya tığ işi olmayan giyim eşyaları ve giyim aksesuarları	19	16	146	130	813
12	'42	Deri eşyalar; eyer ve koşum takımları; seyahat eşyaları, el çantaları ve benzeri kaplar; eşyalar . . .	2	0	139	139	-
13	'40	Kauçuk ve kauçuktan mamul ürünler	0	46	86	40	87
14	'82	Adi metalden aletler, gereçler, çatal-bıçak takımı, kaşıklar ve çatalar; adi metalden bunların parçaları	0	1	66	65	6.500
15	'35	Albüminoid maddeler; modifiye nişastalar; yapıştırıcılar; enzimler	33	80	60	-20	-25

Kaynak: Trademap(Bin ABD Doları)

Türkiye'nin Burundi'ye ihracatında son üç yıllık dönemde bazı ürün gruplarında dikkat çekici artışlar yaşanmıştır. Özellikle taşıtlar, makineler, silah-mühimmat, unlu mamuller ve giyim ürünleri gibi sektörlerde ihracat önemli ölçüde yükselmiştir. En yüksek artış taşıt grubu ve makinelerde görülmüş, bu kalemlerdeki ihracat katlanarak artmıştır.

Bazı ürün gruplarında ise dalgalanmalar ve gerilemeler söz konusudur. Elektrikli cihazlar, demir-çelik ürünleri, plastikler ve yapıştırıcılar gibi kalemlerde önceki yıllara göre belirgin düşüşler yaşanmıştır. Ayrıca demir veya çelikten yapılmış eşyalarda da ciddi bir gerileme dikkat çekmektedir.

Bununla birlikte, daha önce ihracat yapılmayan ya da düşük seviyede olan deri ürünleri, kauçuk mamulleri ve adi metal aletler gibi ürün gruplarında yeni ihracat hareketliliği gözlemlenmiştir.

Türkiye'nin Burundi'den İthalatında Başlıca Ürün Grupları

	Kod	Ürün etiketi	2022 değeri	2023 değeri	2024 değeri
1	'09	Kahve, çay, maté ve baharatlar	78	258	332
2	'03	Balıklar ve kabuklular, yumuşakçalar ve diğer suda yaşayan omurgasızlar	0	0	1

Kaynak: Trademap(Bin ABD Doları)

Türkiye'nin Burundi'den ithalatı oldukça sınırlı kalemlerden oluşmaktadır. Üç yıllık dönemde en istikrarlı ithalat kalemi kahve, çay ve baharatlar grubudur. Bu ürün grubunda her yıl artış gözlenmiş, ithalat küçük hacimli de olsa düzenli bir seyir izlemiştir.

Kayseri'nin Burundi İle Ticareti

Yıl	İhracat (ABD Doları)	İthalat (ABD Doları)
2021	-	-
2022	45.591	-
2023	-	-
2024	109.716	-

Kaynak: Türkiye İstatistik Kurumu

Kayseri ile Burundi arasındaki ticaret verilerine göre, bu dönemde yalnızca ihracat gerçekleşmiş; ithalat kaydedilmemiştir. İhracat hareketliliği 2022 yılında başlamış, 2024 yılında ise kayda değer bir artış gözlemlenmiştir.



KAGUTİM

Kayseri Girişimcilik ve
Uluslararası Ticaret Merkezi

Kayseri'nin Burundi'ye İhracatındaki Başlıca Ürün Grupları

SEKTÖR	2021 FOB(USD)	2022 FOB(USD)	2023 FOB(USD)	2024 FOB(USD)
DEMİR. DEMİR DIŞI MET. ADİ MET.	0	3.828	0	66.952
ELEKTRİK-ELEKTRONİK VE MAKİNALARI	0	1.168	0	42.496
İKLİMLENDİRME SANAYİ	0	0	0	267
AĞAÇ VE ORMAN ÜRÜNLERİ	0	26.096	0	0
KİMYA	0	13.919	0	0
TOPRAK SANAYİ ÜRÜNLERİ	0	581	0	0

Kaynak: Akdeniz İhracatçı Birlikleri






Kayseri'nin Burundi'ye ihracatı belirli sektörlerle sınırlı kalmakta olup, en belirgin artış 2024 yılında yaşanmıştır. Bu yılda özellikle demir, demir dışı ve adi metaller ile elektrik-elektronik ve makine gruplarında dikkate değer ihracat gerçekleşmiştir.

2022 yılında ise ağaç ve orman ürünleri ile kimya sektörü öne çıkmıştır. Toprak sanayi ürünleri de düşük düzeyde ihracat yapılmış bir diğer kalemdir. Ancak 2021 ve 2023 yıllarında bu sektörlerde herhangi bir dış satım kaydedilmemiştir.

Genel tablo, Kayseri'nin Burundi'ye ihracatında süreklilikten çok dönemsel ve sektörel bazda yoğunlaşmaların yaşandığını göstermektedir. 2024 yılı itibarıyla metal ve makine sektörleri bu pazarda öne çıkmaya başlamıştır.

DIŞ TİCARET POLİTİKASI VE UYGULAMALARI

İkili Anlaşmalar

 Serbest Ticaret Anlaşması	 Bölgesel Ticaret Anlaşması	 Çifte Vergilendirmeyi Önleme Anlaşması	 Tercihli Ticaret Anlaşması	 Yatırımların Karşılıklı Teşviki ve Korunması Anlaşması
---	--	--	--	---

Türkiye- Burundi Tercih Edilebilir Taşımacılık Modları

Denizyolu + Karayolu Kombinasyonu (Multimodal Taşımacılık):

En yaygın ve tercih edilen taşıma şeklidir. Türkiye'den çıkan yükler önce denizyolu ile Doğu Afrika'daki bir limana (genellikle Tanzanya'da Darüsselam veya Kenya'da Mombasa) sevk edilir. Bu limanlardan sonra mallar, karayolu ile Burundi'nin başlıca şehirlerine ulaştırılır.

Avantajı: Geniş konteyner ağı, düşük maliyetli deniz taşımacılığı.

Zorluk: Sınır geçişleri ve iç bölgelerdeki altyapı kısıtları.

Havayolu Taşımacılığı:

Yüksek değerli, hassas veya acil yükler için sınırlı ölçüde tercih edilir.

Avantajı: Hızlı teslimat, özellikle Bujumbura Uluslararası Havalimanı üzerinden.

Dezavantajı: Yüksek maliyet, sınırlı sefer ve kapasite.

Karayolu Taşımacılığı (Bölgesel Dağıtımda):

Doğrudan Türkiye'den karayolu ile ulaşım mümkün değildir. Ancak Doğu Afrika'daki limanlardan Burundi'ye yapılan taşımaların çoğu, bölgesel karayolu ağları üzerinden gerçekleştirilir.

En sık kullanılan rota: Darüsselam → Kigoma → Bujumbura.



KAGUTİM

Kayseri Girişimcilik ve
Uluslararası Ticaret Merkezi

PAZARDA DİKKAT EDİLMESİ GEREKEN HUSUSLAR VE DİĞER BİLGİLER

Resmi Tatiller (Milli Gün Vb.) Ve Mesai Saatleri

Tarih	Gün	İsim	Tür
1 Ocak	Çarşamba	Yeni Yıl	Resmi Tatil
5 Şubat	Çarşamba	Birlik Günü	Resmi Tatil
20 Mart	Perşembe	Mart Ekinoksu	Mevsim
31 Mart	Pazartesi	Ramazan Bayramı (Geçici Tarih)	Resmi Tatil
6 Nisan	Pazar	Başkan Ntaryamira Günü	Resmi Tatil
7 Nisan	Pazartesi	Başkan Ntaryamira Günü İçin Tatil	Resmi Tatil
1 Mayıs	Perşembe	İşçi Bayramı	Resmi Tatil
29 Mayıs	Perşembe	İsa'nın Göğe Yükselişi Günü	Resmi Tatil
7 Haziran	Cumartesi	Kurban Bayramı (Geçici Tarih)	Resmi Tatil
8 Haziran	Pazar	Başkan Pierre Nkurunziza Günü	Resmi Tatil
9 Haziran	Pazartesi	Başkan Pierre Nkurunziza Günü İçin Tatil	Resmi Tatil
21 Haziran	Cumartesi	Haziran Gündönümü	Mevsim
1 Temmuz	Salı	Bağımsızlık Günü	Resmi Tatil
15 Ağustos	Cuma	Meryem'in Göğe Kabulü	Resmi Tatil
22 Eylül	Pazartesi	Eylül Ekinoksu	Mevsim
13 Ekim	Pazartesi	Prens Louis Rwagasore Günü	Resmi Tatil
21 Ekim	Salı	Başkan Ndadaye Günü	Resmi Tatil
1 Kasım	Cumartesi	Tüm Azizler Günü	Resmi Tatil
21 Aralık	Pazar	Aralık Gündönümü	Mevsim
25 Aralık	Perşembe	Noel Günü	Resmi Tatil

16

Yerel Saat

Orta Afrika Saati (CAT) – UTC +2

Türkiye ile Burundi arasında yaz/kış saati farkına göre değişmekle birlikte genellikle **1 saat fark** bulunur.

ÜLKE RİSK DEĞERLENDİRMESİ

GÜÇLÜ

- **Zengin Doğal Kaynaklar:** Nikel, altın, uranyum, nadir metaller ve verimli tarım arazileri gibi doğal kaynaklara sahip olması.
- **Stratejik Konum:** Doğu ve Orta Afrika pazarları arasında bir geçiş noktası niteliğinde olması.
- **Genç Nüfus:** Çalışma çağındaki nüfusun yüksek olması, uzun vadede işgücü potansiyeli yaratmaktadır.
- **Tarımda Geleneksel Bilgi:** Nüfusun büyük bölümü tarımsal üretim konusunda deneyimli; bu durum kırsal üretim yapısının temelini oluşturur.

ZAYIFLIKLAR

- **Denize Kıyısı Olmayan Ülke:** Lojistik maliyetleri artırmakta, dış ticareti zorlaştırmaktadır.
- **Yetersiz Altyapı:** Karayolu, enerji ve haberleşme altyapısında ciddi eksiklikler söz konusudur.
- **Siyasal İstikrarsızlık:** Geçmişte yaşanan darbe girişimleri ve etnik gerginlikler siyasi ve ekonomik güveni zedelemektedir.
- **Dışa Bağımlılık:** Ekonomik yapının büyük ölçüde dış yardımlara ve ithalata bağımlı olması.
- **Sınırlı Endüstriyel Üretim:** Sanayi altyapısının gelişmemiş olması nedeniyle katma değeri düşük ürün ihracatı yapılmaktadır.

FIRSATLAR

- **Bölgesel Ekonomik Entegrasyon:** Doğu Afrika Topluluğu (EAC) gibi birliklerle daha geniş pazarlara erişim imkânı.
- **Tarım ve Madencilikte Yatırım Potansiyeli:** Tarım ve doğal kaynak sektörlerinde yatırımcılar için elverişli ortam bulunmaktadır.
- **Altyapı Yatırımları:** Uluslararası kalkınma fonları ve dış desteklerle altyapı projelerine açık bir ülke konumundadır.
- **Turizm Potansiyeli:** Tanganika Gölü ve doğal parkları ile turizm sektörü gelişime açıktır.

TEHDİTLER

- **İklimsel Kırılganlık:** Kuraklık, seller ve toprak erozyonu gibi iklim kaynaklı riskler tarım ekonomisini tehdit etmektedir.
- **Etnik Gerilim ve İç Karışıklık Riski:** Geçmişteki etnik çatışmaların tekrarlanma ihtimali sosyal istikrarı tehdit edebilir.
- **Küresel Gıda ve Enerji Fiyat Dalgalanmaları:** İthalata bağımlı bir ekonomi için dış şoklara açıklık taşır.
- **Yolsuzluk ve Bürokratik Engeller:** Kurumsal şeffaflık eksikliği, yatırım ortamını olumsuz etkileyebilir.



KAGUTİM

Kayseri Girişimcilik ve
Uluslararası Ticaret Merkezi

KAYNAKÇA

TÜİK: <https://www.tuik.gov.tr/>

Trade Map: <https://www.trademap.org>

Dünya Bankası: <https://www.worldbank.org/tr/country/turkey>

COFACE: <https://www.coface.com.tr/>

Kolay İhracat Platformu: <https://www.kolayihracat.gov.tr/>

TİM (Türkiye İhracatçılar Meclisi): <https://www.tim.org.tr/tr>

Export Potential Map: <https://exportpotential.intracen.org/en/>

Worldometer: <https://www.worldometers.info/>

T.C. Ticaret Bakanlığı: <https://ticaret.gov.tr/yurtdisiteskilati/afrika/>

T.C. Dışişleri Bakanlığı: <http://www.mfa.gov.tr>